

# K O B E

神戸市信息月报 中文网络版 2023年1月

改变生活的「起業家们」



不明白区役所的各种手续以及  
育儿补助金等情况时，请咨询

神戸国际交流中心(KICC)

☎ 078-742-8721 (11种语言服务)



↑ 点按此码

进入网页!



编辑：神戸市市长室国际部国际课

# 有关神戸支持创业的 支援体制

## 支持#1：有关神戸的城市创新

神戸市把希望解决的课题发布在线上的平台。并针对提出课题解决方案的初创企业进行支援。

有关详细(日语)→



## 支持#2：支持有关食品的创业项目

对于未来有望在神戸发挥积极作用的餐饮经营者，在阪急绿洲神戸三宫店地下1层，作为挑战空间提供3个月的厨房&市场企划区，这是一个从实现计划到开业为止的帮扶制度。



有关详细(日语)→

samo cuisine francaise

法式 萨摩 烹饪店 主厨 仲冢 元秋

## 支持#3：神戸支持起业礼宾部

不管从企划创业、到正式开业为止的疑问，还是从经营管理到市场开发等，可提供广泛的咨询服务。由中小企业诊断师、社会保险劳务顾问、司法书士、税务师等进行协调，免费回答各种问题。



有关详细(日语)→

# 有关新冠病毒感染灾害时的 避难问题

## ◎考虑好最安全的避难地点

当地震等灾害发生时，为了避免感染新冠病毒的风险，除了神戸市指定的紧急避难所以外，在家里或分散到熟人家中进行避难也是一种选择。事先向家人和熟人确认好“是谁？”“去哪里？”避难等，制定出必要规则也很重要。此外，在应急携带物品中加入口罩和消毒液，即使在避难场所，也能做好洗手和咳嗽礼仪等基本措施。



①**在家避难**：如果安全可选择在家里避难

②**分散避难**：选择到亲戚或熟人家以及住宿设施等避难。

③**紧急避难所**：若有危险，请毫不犹豫地前往紧急避难所避难

## ◎您可利用智能手机查看紧急避难所的拥挤状况。

避难前您可以利用智能手机或电脑实时查看紧急避难所的开放和拥挤情况。



### 主要机能

●地图上显示出你想查看的地方为中心周边 100 个紧急避难所。

●有关拥挤状况分别为“拥挤”，“稍有拥挤”，“不拥挤”来区分，您可以选择避开人群的避难所进行避难。

有关详细(日语)→

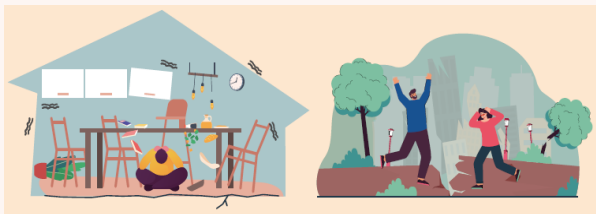


# 做好备灾工作

地震并不总是发生在白天。1995年1月17日阪神淡路大地震就发生在5点46分凌晨的黑暗中。不管是在明亮的白天还是在夜间发生地震，你都必须做好相应的准备工作。

**在家中：**未固定的家具和餐具的玻璃碎片等散落一地。如果停电，脚下什么也看不见，离开房间会变得很困难。

**在外面：**黑暗使人不太可能注意到道路上的瓦砾碎片和裂缝。另外，也难看到避难所的指示



牌。

## 在卧室里备好便利物品

□拖鞋·室内鞋：可以防止玻璃碎片等伤到脚。

□电筒：可照亮周围环境并有助于确保安全。

建议备好可解放双手操作自由的头灯。

□笛子/哨子：被困时不用大声喊叫就可以让别人知道您的存在，以求保存人的体力。

## 方便安全避难

不要堵塞出入门或逃生路线。例如，通过使用L形金属钉铆固定家具，采取措施防止家电等设备的翻倒。



有关详细(日语)→

# 有关神戸市营巴士和地铁的措施

有关市公交车和地铁可以更低价使用！

## ①「三宮・地区减价为110日元」

三宮市中心地区的巴士站之间使用IC

卡上下车时，210日元的车票降  
价为**110日元**！



対象区域（日语）

## ②生态家庭制度

周六、周日、节假日等与大人一起乘坐市内公交车  
和地铁的小学生以下的儿童→**免费**！



有关详细(日语)→

## ③地铁海岸线中学生以下乘车免费

初中生以下，如果地铁海岸线月票在有效期内，**可免费无限次乘坐**。在地铁海岸线上有许多吸引人的景点，例如Harborland临海乐园和Noevir体育场。



乗り放題！



有关申请方法(日语)

## “神户儿童乐园”将迁至 和田岬



Harborland临海乐园的“神户儿童乐园Kobekko Land”和儿童家庭中心（儿童咨询处）将搬迁到兵库区的和田岬，并于2月重建开放。

在神户儿童乐园，部分活动除外可免费使用游乐设施和游乐场地，并参加讲座等活动。搬迁后，除了令人兴奋的室内游乐设施以外，还增设草坪及新的户外游乐场等，孩子们可以在开放的空间里自由地玩耍。

## 美食之都—神户： 神户草莓

神户的西区和北区有盛产各种草莓。其实从1920年代起神户就开始栽培草莓，它一直都是支持西式点心文化的果品。根据季节和品种，草莓的口味和大小有所区别。比如“弥生姬”草莓，甜味浓厚且不容易变形，被用以甜点的制作。“章姬”草莓，果肉柔软，酸味适中，是孩子们非常喜欢食用的品种。“红颊”草莓，红色深透到果肉中心且果香扑鼻等，品种非常丰富。在市内的直营店及农贸市场都能买到，一定可以找到您最喜欢吃的草莓！！



有关直营店等请参考(日语)

