

郵便はがき

料金別納郵便  
議会改革

□	□	□	□	□	□	□
---	---	---	---	---	---	---

— 市政のご相談はお気軽に —

池田りんたろう事務所 〒651-1302	神戸市北区藤原台中町 1 丁目 6 番
立憲民主党神戸市会議員団	電話 078-982-1177 FAX 078-981-1801 電話 078-322-5844 FAX 078-322-6161

神戸市議員 子どもたちの未来と明日の北区のために

# 池田りんたろう 市会ニュース

〒650-8570 神戸市中央区加納町6-5-1 TEL : 078-322-5844

## 令和三年 決算特別委員会から

北図書館・北区文化センター等  
旧北区役所跡地へ移転整備

九月に開かれた定例会市会の中で、北区まちづくりの課題の一つでありました北図書館や北区文化センター等の拡充整備について、旧北区役所跡地を候補地として整備する方向性が示されました。

また、北神急行の市営化を契機に、駅を中心としたまちづくりを神戸電鉄沿線で進めるため、機能的、快適性の向上に向けた駅前広場の整備や、駅舎の再整備への支援拡充に取り組むこととしています。

【予定されている駅前整備箇所】  
西鈴蘭台駅前、谷上駅前、花山駅前、大池駅前、唐櫃台駅前、岡場駅前、神鉄道場駅前など。



花山駅前整備イメージ図





大池駅前整備イメージ図



神鉄道場駅前整備イメージ図



## 本会議にて一般質問（2021年10月8日）

- 
1. 神戸市の人口増施策について
  2. 神戸市広報のあり方と広報人材の育成について
  3. 北図書館の再整備について
  4. 北区の活性化策・観光客誘致について
  5. 児童の学力向上について
- 

ポストコロナを見すえて、今後の神戸市の成長につながる提案や  
北区の活性化と交流人口を増やす政策提案をしました！



▶ 紙とデジタルの両輪で、  
情報格差のない神戸市広報の取り組みを！

## 北図書館の再整備について

Q1

旧北区役所の跡地に  
北区文化センターの  
新築移転の動きであ  
るが、北図書館につ  
いては、出来るだけ  
鈴蘭台駅近くへ移転  
すべきと考えるがい  
かがか。



▶ 再整備された北区役所。この鈴蘭台駅の  
近くに北図書館も移設し、利便性の向上を！

A

新たな北図書館の広さとして、現状の2倍近い約1,500  
㎡を確保したい。駅周辺で用地等を探してはいるが、難  
しい。歩いて図書館にも行きやすいように施設の計画  
を具体化していく中で負担軽減できるよう考えていく。  
魅力的な施設になるよう迅速に検討していく。



## 北区の活性化策・観光客誘致について

Q2

北区の活性化のため、市営地下鉄北神線（旧：北神急行）を  
利用し北区への昼間人口を増やす取り組みや、働く場所、大  
学や専門学校の誘致など、通勤・通学する人を増やす取り組  
みを進めてほしい。また観光客が北区へ訪れたいくなるよう  
に、北神地域へテーマパークを誘致する、アート作品を設置  
するなど交流人口を増やす取り組みを強化してはどうか？



A

企業や大学、専門学校その他、集客施設等の立地の可能性に  
ついて、不動産事業者、建設事業者等にヒアリングを進めて  
いる。その結果をもとに、市施設の再整備等による用地創出  
の検討も行う。関西の奥座敷である有馬温泉をはじめ、美し  
い里山、神社仏閣などの観光資源を活用し、さらに民間施設  
誘致のニーズも探りながら、北区への観光客誘致と交流人口  
の増加を図っていきたい。

伊藤の  
要望

- ① 北区の活性化と人口増を図る取り組みに力を注いでください。
- ② 大学などを卒業後に市内就職する若者を増やすため、奨学金返還支援について取り組んでください。
- ③ 児童の学力向上に、来年度から導入予定の教科担任制も活用し、複数の教員が学年や学級運営に携わる取り組みをしてください。
- ④ 新たなエコファミリー制度の新設で、子育て支援策として市バス・地下鉄の子ども料金を安くできる施策を検討してください。

## 「神戸のまちの課題を解決していきます！」2期目3年目がスタート

神戸市会では9月議会でコロナウイルス感染症の  
補正予算を組みました。医療提供体制の安定的確  
保のため、宿泊療養施設は5カ所目を追加で確保し  
ました。

また、コロナ禍に直面する市民・市内事業者の  
方々へ、キャッシュレスポイント還元事業、前売り式プ  
レミアム宿泊クーポン事業、転職・再就職支援事業、  
公共交通事業者等の感染防止対策支援などに予算  
がつきました。

コロナウイルス感染症が1日も早く収束し、神戸の  
まちがコロナ前以上の賑わいと活気を取り戻せるよ  
うにそして、市民のみなさまが安心して神戸で住み  
続けられるよう、これからも取り組んでまいります。

## 都市交通委員会に所属しています！

令和3年度の所属は都市交通委員会です。この委員  
会は、都市局、建築住宅局、交通局の事業を1年間  
チェックしていきます。これからの神戸のまちづくりと、  
身近な市営住宅の管理や市バス・地下鉄などにつ  
いて、市民のみなさまが利用しやすく、神戸に住んで  
てよかったと実感していただけるよう取り組みます。



▶ 委員会では市民目線の政策提案  
をしています。

都市計画

公共交通

景観政策

駅まち推進

都心三宮再整備

市営住宅・  
整備管理建築指導・  
建築安全

空家空地対策

耐震推進

市バス

地下鉄

公営交通の  
経営企画



# 令和2年度 神戸市決算審議をしました!

## 神戸電鉄の各駅整備とまちづくりを!

都市局

**伊藤 Q** 谷上駅が北区の玄関口となっている今、近隣の箕谷駅、山の街駅前整備を進めてはどうか?

**局長** 現在、谷上につながる神鉄沿線の活性化に取り組んでおり、駅舎の整備をする神戸電鉄の事業を支援している。さらに機能性、快適性を目的として駅前広場の整備も実施している。駅は地域の玄関口であるので歩行者の安全も考慮しながら整備していきたい。



▶ 交通量が多く、通学路でもある山の街駅前

**要望** 駅舎の再整備だけではなく、駅周辺の長年の課題を克服し、地域のみなさまが安心して利用できる環境整備をしてください。特に谷上駅周辺の渋滞の解消、新設の62系統市バスを活用するなど、谷上駅周辺ににぎわい施設を誘致するなど取り組んでください。

## 歴史的建築物や茅葺民家の保全と活用を!

**伊藤 Q** 北区にある文化財、歴史的建築物の保全や、茅葺民家の修復の支援を行い、価値を高め活用すべきでは?

**局長** 茅葺民家は景観形成重要建築物に指定し、保全・活用に取り組んでいる。修復の際には所有者と協議し、屋根の葺き替えにも助成を行っている。また「神戸かやぶき古民家倶楽部」というサイトを立ち上げ、情報発信をしている。引き続き、茅葺民家などの保全に取り組む。



神戸かやぶき古民家倶楽部



▶ 修復されよみがえった淡河町南僧尾の観音堂

## 地下鉄北神線、谷上駅行の市バス 62系統・111系統の利用促進を!

交通局

**伊藤 Q** 利便性が高く、運賃が市営化されたことで安く利用できる地下鉄北神線の活用促進と、谷上駅周辺の活性化、市バス便を利用しやすいダイヤに見直してはどうか?

**局長** 62系統の利用促進はまだこれから取り組まないとはいけない。また、北区・北神地域の魅力を向上させる企画乗車券の発行や、谷上駅構内のフォトスポット、駅周辺店舗とのコラボ企画などに取り組んでいる。谷上駅周辺の魅力向上と活性化は、全市的な取り組みとして、都市局とも連携して進めていく。



▶ 谷上駅に運行している市バス62系統

**要望** 解散が決まった神戸交通振興(株)社員の再就職支援に全力で取り組んでください。

## Topics 北区トピックス

### 神戸電鉄 花山駅が変わります

- ホームにスロープを新たに設置。駅舎にはバリアフリートイレを設置し誰もが使いやすい駅が変わります。
- 現在のロータリーの位置に駅舎が移り、お車での送迎スペースを駅前に設けます。
- 駅前広場には、新たにベンチなどを設置し待ち時間も過ごしやすいになります。

#### 工事日程

2021年8月23日～2022年9月ごろ(予定)

#### 工事内容

バリアフリー化工事(スロープ設置)  
駅舎解体 新築工事

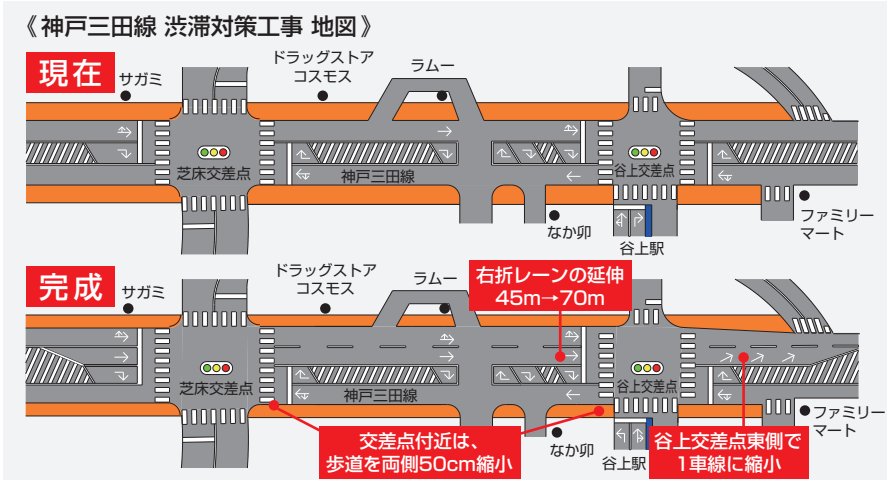


▶ あたらしい花山駅の駅舎イメージ

## 神戸三田線(皆森～谷上区間) 3車線化事業

### I 期神戸三田線(芝床～谷上)で渋滞対策工事を行っています

神戸三田線東行きおよび芝床交差点の渋滞緩和を図るため、神戸三田線の芝床～谷上間にて東行き車線を2車線化する工事を行っています。また市内の主要渋滞の1つである皆森交差点付近の渋滞対策工事も、令和4年度以降順次取り組んでいきます。



▶ 谷上駅前～芝床の東行2車線化工事

#### 神戸三田線東行きの混雑緩和

谷上駅周辺のまちづくりの推進による更なる交通需要の増加が見込まれ、バス等の公共交通の定時性の確保のため、当該区間の混雑緩和を図っていきます。

#### 芝床交差点渋滞対策

芝床交差点は、筑紫が丘等の南側の住宅地からの交通が集中し、平日の朝を中心に北行きが渋滞しています。神戸三田線の東行き車線を2車線にすることで、渋滞の緩和を図っていきます。

### 神戸市会 インターネット中継

スマートフォンやタブレットなど、こちらのQRコードからもご覧頂けます。

本会議や委員会は、神戸市会インターネット中継で配信されていますので、ご覧いただけます。もちろん議会で傍聴も可能です。ご興味を持っていただければ幸いです。

録画中継 → 伊藤めぐみ → 令和3年 第2回定例市会【9月議会】一般質問10月8日



### 神戸市新型コロナウイルス情報

ワクチン接種については、神戸市ホームページの情報もご参考に。感染防止対策も続けましょう。







かじ幸夫

編集・発行/立憲民主党神戸市会議員団 〒650-8570神戸市中央区加納町6-5-1 TEL 078 (322) 5844 FAX 078(322)6161

今年度の  
所属  
委員会

福祉環境委員会 委員

大都市行財政制度に関する  
特別委員会 理事

健康局、福祉局、環境局の所管事項についてチェックします。

大都市税財政制度の確立、大都市制度及び広域連携のあり方について調査を行います。

令和3年第2回定例市会(8月31日~10月8日)

会派代表質疑 (9/7)

質疑の様子の動画配信はこちら →



- 令和2年度決算及び神戸市行財政改革2020の総括について
- 災害時要援護者支援体制の強化について
- 住み替え支援事業について
- 地域における交通利便性の確保について

《以下、質疑の一部を抜粋》

1. 令和2年度決算及び神戸市行財政改革2020の総括について

(1) 財政調整基金(いわゆる市の貯金)について

**Q かじ** これまで120億円規模を維持してきたが、新型コロナウイルス対策のため大幅に減少することとなった。今後、基金のあり方をどのように考えているのか。

**A 市長** 令和2年度末残高は約83億円確保できたが、これで十分とは考えていない。突然の災害などに迅速かつ柔軟に財政出動するため不可欠な基金であり、市民の安全・安心を守るため拡充していきたい。

**要望** 災害時の基金として今後増額していくことは理解するが、今がその災害時だという観点で市民の生活を守るため様々な施策に活用することも検討頂きたい。

(2) 企業会計(交通局)決算について

**Q かじ** 自動車事業で約17億円、高速鉄道事業で42億円の赤字となった。コロナ禍による乗車料収入の減少等が大きく影響していると考えているが、交通事業を将来にわたり安定して運営していけるよう努力しているなか、今年度交通局として初めて民間出身の局長が着任された。経営改革や安全・安心・信頼の市営交通事業の確立に向けた局長の意気込みを伺いたい。

**A 交通局長** 交通局の経営状況はコロナ禍を受け危機的な状況だ。将来にわたり市民の足を守っていくとともに、お客様に安全・安心そして信頼の公営交通事業を提供していくことが求められている。そのために、交通局の使命や存在意義を全職員で共有し、局が一体となって経営していきたい。職員1人1人の意識改革、自由闊達な議論ができる風通しのよい組織風土作りなどスピード感を持って進めていきたい。これまで培ってきた誇るべき技術、それを支える人材が局の強みであり、そこに私の経験を交え交通局が未来に向かって進んでいけるよう一生懸命取り組みたい。

**要望** バス事業も鉄道事業も「分・秒」の単位で365日事業を運営している。このあたり前を支えているのは職員であり、一丸となって市民のための市営交通事業を構築して頂きたい。

## 2. 災害時要援護者支援体制の強化について

**Q かし** 「災害時要援護者支援条例」では、市民が力を合わせて災害時要援護者を支援するという理念の下、地域団体等へ市が要援護者情報を提供する仕組みが規定されているが、条例に基づく市と地域団体との連携協定の締結状況など伺いたい。

**要望**

地域では、高齢化に伴い支援の担い手が少なくなっている。現役世代や若い世代がこの課題に向き合えるような施策が求められており、市としての支援体制の強化をお願いしたい。

**A 副市長** 全市で83の地域団体と連携し、市が提供する名簿を基に要援護者の把握や避難経路の確認さらに安否確認や避難誘導訓練等を実施頂いている。また基幹福祉避難所など、協定を締結している各福祉施設においても避難所の開設訓練など実施するとともに、学校等の避難場所における福祉避難スペースの充実にも努めている。



## 3. 地域における交通利便性の確保について

### (1) 地域コミュニティ交通支援について

**Q かし** コロナ禍を受けた生活様式の変化、新たなモビリティサービスの活用など社会情勢の変化を踏まえ、地域コミュニティ交通のさらなる充実が求められている。市の見解を伺いたい。

**要望**

一例だが、西区学園東町の「にじ色バス」の取り組みに期待をしている。他にも交通を必要としている市民の方のために先駆的な取り組みをお願いしたい。

**A 副市長** 今年5月に見直した神戸市地域公共交通計画において、地域に密着した公共交通として地域コミュニティ交通の充実を図ることとしている。令和2年度より、田園地域に加え市街地でも地域の実情に応じた支援制度を充実させており、デマンド型乗合タクシーの可能性など検討を行っていききたい。



学園東町

にじ色バス

10月1日より半年間、2回目の試験運行を実施中!

### (2) 北神急行線の市営化に伴う県費補助について

**Q かし** 北神急行線の市営化に伴って、兵庫県から複数年に分けて財政支援が予定されている。これは、市民・利用者の利便性向上のためにはなくてはならないものだ。市として今後も確実に財源を確保するよう県に対して働きかけていくべきと考えるが見解を伺いたい。

**A 市長** 令和2年度から4年間で総額20億円の支援が得られることとなった。来年度以降も確実に支援が得られるよう引き続き要請してまいりたい。

健康局 (9/10)

質疑の模様の動画配信はこちら →



○職員の健康メンタルヘルス対策について

○子どもたちの健康確保について

○今後の健康危機管理体制の強化（感染症神戸モデル、健康科学研究所）について

○アフターコロナにおける保健衛生業務について 《以下、質疑の一部を抜粋》

## 1. 子どもたちの健康確保について

**Q かし** コロナ禍で子どもたちの運動不足や食生活の乱れが指摘されている。健康局で、食育に関するアンケート、KOBЕ子育て応援レシピ動画、子ども食育セミナーなど取り組まれたが、その検証や今後の取り組みなど伺いたい。

**Q かし** 子どもたちの「孤食」、「欠食」に対する取り組みはどうか。取り組みなど伺いたい。

**A 担当局長** それぞれの調査や取り組みから、特にひとり親世帯における食生活が悪化しており、コロナ禍による経済的な悪化が原因と考えられるが、経済的に困窮する子育て世帯全体に向けた施策が必要だ。保護者支援と子どもたちの自立支援の両輪で食育推進に取り組む。

**A 担当局長** 朝食欠食改善について、ナッジの手法を用いた実証研究を産官学連携して実施する予定。また共食の機会推進については、食育関係団体や企業の協力も得ながら取り組みたい。

## 2. アフターコロナにおける保健衛生業務について

**Q かし** 令和2年度以降、保健師が多く増員された。今後コロナ禍が収束に向かい業務が平準化をする時期が来たときの保健師の人材活用について伺いたい。



**A 担当局長** 保健師については、コロナ以前から業務が増大しており、その対応が課題になっていた。保健師が増員されたことにより、子育て世帯への対応や生活習慣病の対策などについて、さらにきめ細やかな支援ができると考えている。

**要望** 若い新任の保健師が多く採用されており、OJTなどによる丁寧な人材育成をお願いしたい。

### 環境局 (9/13)

質疑の模様の動画配信はこちら →



- アスベストの飛散防止について
- フードバンク、フードドライブの取り組みについて
- 外部給電・神戸モデルについて

《以下、質疑の一部抜粋》

## 1. アスベストの飛散防止について

**Q かし** 本年4月「(改正)大気汚染防止法」が施行され、建築物解体時のアスベストの飛散防止対策が強化された。現場指導や立入調査の現状について伺いたい。

**A 局長** 職員に建築物石綿含有建材調査者の資格取得を推奨し(現在2名取得)、監視指導体制を強化している。また、解体前から解体後の廃棄物の処理まで一貫した監視指導を行っており、効果的な立入調査を行うことができるようになっている。

**要望** 解体工事施工中における現場での飛散防止に対して抜き打ちの検査等しっかり対応頂きたい。作業員の安全、そして現場近くに住む市民の安全のために、行政として責任を持って対応してもらいたい。

## 2. 外部給電・神戸モデルについて

**Q かし** 電気自動車などを活用し、災害停電時に避難所等へ電力を供給するという画期的な手法に期待をしているが、一方で外部給電を受ける避難所側の設備がまだまだ整備されていない。外部給電・神戸モデルをもっと市民や地域団体に周知・広報するべきと考えるが見解を伺いたい。

**A 局長** 局としては、大きな可能性のある事業だと思っており、さらに力を入れていきたい。外部給電・神戸モデルの導入マニュアルを作成し、積極的な周知により大きく普及させていきたい。

**要望** このモデルについて、各避難所となる公民館、学校、地域福祉センターなどに導入が進むよう、財源の確保も含めてしっかり取り組んでもらいたい。



電動車から建物に電気を供給





- 障がい者の就労支援について
- ひきこもり状態にある人に対する支援について
- 職場等における発達障害者の理解促進について
- 災害時における要援護者支援について

《以下、質疑の一部抜粋》

## 1. 障がい者の就労支援について

**Q かし** 市内5か所で設置されている「しごとサポート」で就労相談、職場開拓など支援を行っているが、これまでの就職者数など現状を伺いたい。

**A 局長** 平成29年以降、合計で1,029名の就職が実現している。相談件数としては、令和2年度で1万2,000件の助言、指導、相談等行っている。また超短時間雇用という新しい切り口でのアプローチも行い、それぞれの状況に合わせた提案もできていると考えている。

**Q かし** 就職をされた方の定着についてどうか。

**A 副局長** 就職1年後の平均定着率は84%であり、全国比率65%に比べても高い水準となっている。

**要望** 障がい者それぞれの個性を活かせるよう、超短時間雇用の拡充などニーズに合わせた支援を引き続きお願いしたい。

## 2. 災害時における要援護者支援について

**Q かし** 市で条例に基づき作成されている要援護者リストは19万人と聞いている。全ての地域で要援護者への対応策が構築できておらず、今後、この要援護者支援についてどのように対応していくのか伺いたい。

**A 局長** 災害時の要援護者支援については、地域における取り組みが非常に大切であり、条例に基づく地域との協力関係をどのように構築していくかが課題だ。各地域へ広報によるPRや地域団体での研修など、機会を捉えて働きかけていくことが大切だと考えている。アドバイザー派遣制度を活用し、地域の熱意を支えていくことも必要だ。関係局とも連携し丁寧かつスピード感を持って進めていきたい。



**要望** GIS（地理情報システム）など、ICTやDXを活用した支援を拡充し、加えて、学生など若い世代も含めた支援体制の仕組みを検討して頂きたい。



### 災害時要援護者支援について

激甚化している豪雨災害や、南海トラフ地震への対応を踏まえると、地域における要援護者に対する支援の仕組み作りは喫緊の課題です。一方、地域活動の担い手は高齢化しており、若い世代を含む新たな担い手を確保・育成していくことが急務です。そのため、常日頃から幅広い世代が地域活動に参画できる仕組みづくりが必要であり、来たるべき災害を想定し、地域ですべて一人ひとりがしっかりと考えていきましょう。





## 北区のまちのにぎわいをめざして! 市長に政策提案

これからも “みんな元気なまち!” “ずっと住みたいまち!” 北区

北区は豊かな自然にめぐまれています。豊かな農作物の収穫、歴史的価値の高い文化財、景色が美しく空気のおいしい農村エリアが広がっています。

この北区のまちづくりについて、昨年、私は“**北区の活性化・観光客誘致**”のテーマで、久元市長に次のような政策の提案をいたしました。これからの北区は、



本会議で久元市長に質問しました! '21/10/8



修復されよみがえった  
淡河町南僧尾の観音堂



市営化され運賃は¥280  
(谷上～三宮間)



運賃が半額となり、谷上駅から三宮駅まで10分で行き来ができる市営地下鉄北神線のメリットを活かすことが重要です。この**北神線をさらに活用**し、北区へ昼間に訪れる人が増えるよう、働く場所を増やし、大学や専門学校を誘致し、有馬温泉と併せて観光に来たくなるようなテーマパーク等の誘致を提案しました。

### 久元市長へ予算要望 '21/12/22



来年度の予算に向けて、北区の課題について提案しました。

### 北区関連の進行中プロジェクト (抜粋)

- 神戸電鉄駅舎他の再整備支援 (花山駅・大池駅・岡場駅・道場駅・唐櫃台駅)
- 神戸三田線(唐櫃～有馬口)のトンネル化工事
- 神戸三田線(皆森～谷上)の渋滞対策工事
- 北区役所跡地の再活用と  
北区文化センターの新築移転
- 鈴蘭台幹線の整備

今年も神戸市議会で、北区のにぎわいづくり、暮らしやすいまちづくり、ずっと住み続けたいまちづくりへ政策提案をまいります。



料金別納郵便
教育 子育て <small>かいかく</small> 暮らし <b>改革</b>

郵便はがき

□	□	□	□	□	□	□
---	---	---	---	---	---	---

神戸市会議員 **北区**

# 伊藤 めぐみ

〒651-1243 神戸市北区山田町下谷上字かんじゃ11-3

Mobile / 080-6111-9969

✉ happy@itomegu.com

『市政について、皆さまの  
ご意見・ご要望をお聴かせください!』



伊藤めぐみの市会ニュースを  
ご覧になりたい場合は  
どうぞご連絡ください!

立憲民主党  
神戸市会議員団  
HPはこちら▶





OPEN神戸～市民に開かれた市政～

神戸市議員 中央区

よこはた和幸 かずゆき

立憲民主党神戸市議員団 NEWS No. 11

編集・発行 立憲民主党神戸市議員団  
〒650-8570 神戸市中央区加納町 6-5-1  
TEL:078-322-5844 FAX:078-322-6161

## 第6波に備え、医療提供体制を確保!

令和4年度の予算について、久元市長と意見交換をし、会派として要望書を提出いたしました。先行き不透明な新型コロナウイルス感染症に対しても、第6波に備えて、ベッド数の確保など医療提供体制を確保し、命を守りたいと強く思っています。

併せてポストコロナを見据えて、神戸を訪れた方に「ワクワクする神戸」を作るべく、神戸夜市やウオーターフロント整備など新しい観光資源を投入すべきと提案をしました。



### 本会議において一般質問を担当し、久元市長、今西副市長から答弁していただきました。

#### Q 民間人の副市長の登用としてはどうか

A 行財政改革を進めている中で、4人目は困難。違った形で、民間人、特に女性の登用を進めていきたい。

#### Q ポートアイランドの将来像を検討すべき

A 高齢化に対して若い世代の流入をうながし、1期、2期、空港島それぞれの特性を活かした方向性を検討してまいりたい。

#### Q 神戸市の中長期的なビジョンを持つためにシンクタンクを強化すべき

A まったくの同感である。武田前神戸大学学長を神戸市の審議官に指名してシンクタンクの強化に努めていきたい。

#### Q 知的好奇心を伸ばす教育を推進すべき

A まさしく指摘の通りであり、自ら調べ自ら考える力を養う教育が必要であります。子供たちが主体的に取り組むべく工夫をして参ります。

**OPEN神戸を実現すべく、新しいことをチャレンジ精神をもって取り組んで参りたく存じます。少しでも神戸を前に進めて参ります。**

#### ワクチン接種の状況 (12/2現在)

1回目 76.3% (兵庫73.1%、全国73.3%)  
2回目 75.3% (兵庫72.0%、全国72.3%)  
**早急に若い世代で希望される方への接種体制を整えます。**

#### ワクチン相談窓口

こども向け専用窓口 **277-3324**  
(毎日9時～17時) 看護師や保健師が担当します  
コロナワクチン  
接種コールセンター  
**277-3320**



郵便はがき



神戸市会議員

中央区

かずゆき  
よこはた和幸

よこはた和幸事務所

〒650-0012

神戸市中央区北長狭通4-1-12 8階

TEL : 078-335-0661 FAX : 078-335-0662

mail : info@yokohata.net



子育てと教育・福祉の充実をめざします

市会報告

神戸市議員  
(東灘区選出)

やの こうじ

編集・発行：立憲民主党神戸市議員団  
〒650-8570 神戸市中央区加納町6-5-1  
TEL：078-322-5844  
FAX：078-322-6161



大変感染力が強いオミクロン株による、市中感染不安が高まる中で、新しい年の始まりとなりました。ワクチン接種の前倒しや、コロナ禍で疲弊した神戸経済の回復など、課題は山積しています。

市民のみなさまが、安心安全に暮らせる神戸のまちとなるように、引き続き全力で努めて参ります。本年も神戸市政に対するご意見やご提言を賜りますよう、よろしくお願いたします。

六甲アイランドに期日前投票所の増設が実現(昨年10月)

2年前の11月議会から要望していた期日前投票所が、ついに昨年の衆議院議員・神戸市長選挙から、神戸ファッション美術館内に設置が実現しました。今後は、島外の東灘区役所まで行かずに、島内での期日前投票が可能となり、利便性が高まります。



住吉川(清流の道)最下流部  
河川敷の一部補修が実現(昨年12月)

以前の河川道路の一部補修に続き、今回は阪神魚崎駅以南の特に傷みが著しかった凸凹部分を中心に、20か所の補修が行われました。

不慮の事故を未然に防ぎ、市民のみなさまが安全にご利用できるように、引き続き見守っていきます。

市長への各種予算要望(昨年12月22日)

神戸市立学校園における、教職員の慢性的な超過勤務が続いていることから、私から市長へ「小・中学校におけるスクールサポートスタッフの更なる配置の拡大に取り組みきたい」と要望しました。また、東京一極集中による、神戸から関東圏への若者層の人口流出を防ぐためにも、東京事務所における神戸への「移住・定住促進」部署の人材拡充についても、あわせて強く依頼をしました。



郵便はがき



料金別納郵便

教育  
子育て かひのこ  
福祉 ふくし 改革

子育てと教育・福祉の充実をめざします

神戸市議員(東灘区選出)

やの こうじ

市政のご相談・問い合わせ先

〒658-0054 神戸市東灘区御影中町 2-8-3-207

TEL・FAX (078) 841-2255

✉ yano.koji2018@gmail.com

山折

95mm

100mm



つなぐ ささえあい  
「**取説**」すべての世代を「つなぐ」やさしい街に！

市会報告No.8 つよし

編集・発行：立憲民主党神戸市会議員団  
〒650-8570 神戸市中央区加納町6-5-1  
TEL:078-322-5844 FAX:078-322-6161

掲載内容のさらに詳しい内容は  
立憲民主党神戸市会議員団の  
ホームページをご覧ください→

たなびき剛事務所：〒655-0048 神戸市垂水区西舞子9-15-23 TEL:080-6111-9970 ✉ tanatsuyo02@gmail.com

## 久元市長へ予算に対する要望書を提出

昨年12月に立憲民主党神戸市会議員団は、「令和4年度神戸市当初予算」に対する要望書を久元市長へ提出しました。ポストコロナ時代に則した施策転換と同時に、市民の暮らしの安心・安全を守るために、引き続き子育て、教育環境の充実や福祉施策の推進等をはじめとした人への投資を着実に行うこと。また、これまでの課題である人口減少等にも注力し、持続可能な行政サービスの提供と健全な市政運営に取り組み、神戸市民に夢と希望を与える予算編成となるよう要望しました。



### 新垂水体育館における課題を要望！

令和4年4月にオープンする  
新垂水体育館



私からは、本年4月に供用開始される新垂水体育館へのアクセスについて要望しました。これまでも本会議等で新垂水体育館へのアクセスについては、誰もが安心・安全に利用できるよう求めてきました。今後、4月の開館までに歩道の段差解消等のバリアフリー化や照明灯の増設(垂水駅及び東垂水駅から新垂水体育館までの歩道)など快適な歩行者空間となるよう整備されます。また、福田交差点の歩道橋については、安全対策を行いこれからもご利用いただけます。しかしながら、現在の体育館に比べると駅から遠くなるなどの声もいただいています。これまで同様に多くの皆さまにご利用いただくために、体育館までの送迎バスなどが運行できるよう久元市長に対して要望しました。



安全対策が求められる福田交差点

他要望内容は内面をご覧ください

つなぐ ささえあい  
「**取説**」すべての世代を「つなぐ」やさしい街に！

神戸市会議員 (垂水区) **たなびき剛** つよし

市政のご相談・問い合わせ先

たなびき剛事務所  
〒655-0048 神戸市垂水区西舞子9-15-23  
TEL 080-6111-9970  
✉ tanatsuyo02@gmail.com

※ゆっくりとはがしてください。



100mm

95mm

## 今年度(令和3年度)の主な取り組み内容

### 1. 多井畑西地区・里山の保全・活用について



多井畑西地区については、市民が体験を通して里山の効能を享受できるよう、地域住民と協議しながら見直しを持って整備を進められたいと要望しています。神戸市は、ゾーンニングを行った上でまちづくりをしてほしいなどの地域の総意を反映した将来像の策定につなげていきたいとの考えであり、各種イベントを実施し、人的交流を深めながら、さらなる機運の醸成を図ってまいります。これまでも子育て世代の親子による多井畑ウオーキングの開催や竹林間伐作業など行い、持続可能な仕組みができるよう着実に取り組みが進められています。大都市でありながら豊かな自然に囲まれた神戸の里山の保全・活用は、我々議員団の重点要望の一つでもあります。

**Point** 地域の総意による将来像の策定を進めます！

### 2. 多間台地区の活性化について



多間台団地は入居開始より約50年が経過し、住民の高齢化や人口減少等に伴う地域活力の低下やセンター機能の衰退等が課題となっています。平成29年度にNPO法人ワトワーズ多間台が設立され、地域交流の場となる多間センターカフェの運営など、地域の活性化に向けた取り組みが進められてきました。しかしながら、センターゾーンはオープンスペースの多くが道路や公園の区域に指定されているため、利活用についてこれまでも検討が重ねられてきました。地域住民からセンターゾーンの活性化に向けては、駐車場の整備が必要不可欠であるとの声をいただいています。早期に駐車場が整備できるよう取り組みを進めてまいります。

**Point** みなさまの声を反映した活性化を早期に実現します！

### 3. 青陽西養護学校跡地の利用について



青陽西養護学校は、閉校してから四年が経過していますが、跡地の活用方針は未定となっていました。周辺には小・中学校もあり、防犯面等の観点からも早急に対応する必要があり、昨年6月の一般質問でも青陽西養護学校跡地の利用について質しました。跡地の利用については、「中学校給食の全員喫食への移行に向けた基本方針」に基づき、給食センターが整備されることが示されました。なお、青陽西養護学校の校舎は解体撤去した後に、給食センターが建設されます。神戸市では、この他にも北区に給食センターを整備する予定であり、中学校給食の全員喫食に向け、令和6年度中の供用開始をめざした取り組みが進められています。これまでも、市民のみなさまからおいしくて温かい給食への強い要望があり、実現に向け大きく前進しました。

**Point** 温かい中学校給食実現に向け給食センターに決定！

### 新型コロナウイルス感染症各種相談窓口

新種株による感染が急激に拡大しています。まだまだ油断することなく、感染予防や健康には十分お気をつけください。何か不安を感じる事があれば下記の窓口をご活用くださいませ。

- **新型コロナウイルス専用窓口** (土日祝を含む24時間)  
TEL : **078-322-6250**
- **後遺症相談ダイヤル** (平日・日曜10:00~17:00)  
TEL : **078-322-6037**
- **ワクチン副反応医療相談窓口** (土日祝を含む24時間)  
TEL : **078-252-7155**

郵便はがき

料金別納郵便

議会改革

□□□□□□□□

— 市政のご相談はお気軽に —

池田りんたろう事務所 〒651-1302 神戸市北区藤原台中町1丁目6番  
電話 078-982-1177 FAX 078-981-1801  
立憲民主党神戸市会議員団 電話 078-322-5844 FAX 078-322-6161



神戸市議員 子どもたちの未来と明日の北区のために

# 池田りんたろう 市会ニュース

〒650-8570 神戸市中央区加納町6-5-1 TEL : 078-322-5844

## 令和四年度予算案から

### ◇「神鉄シーパスワン北神」新規販売

谷上駅経由で三宮などに向かう利用者の乗り継ぎ利便性の向上を図る。

・販売価格

六、四〇〇円

・販売開始 五月三十日から

### ◇高校生等の通学定期券購入補助

子育て世帯の負担軽減と子ども進路選択の幅を広げること

を目的に補助を行う。  
年額一四四、〇〇〇円を超える部分の二分の一（令和四年度は、八四、〇〇〇円を超える部分の二分の一）

・令和四年九月から制度開始



### ◇駅周辺のリノベーション

- ・北区文化センター、北図書館、児童館等の整備
- ・西鈴蘭台駅：駅前再整備に向けた予備設計・事業化の検討を行う。
- ・谷上駅：駅前広場及び土地利用転換の検討。
- ・花山駅、大池駅：駅舎及び駅前広場の再整備。
- ・岡場駅：バスロータリー、一般車、タクシロータリーの再編及び植栽や照明のリニューアル等。
- ・神鉄道場駅：駅前広場の整備について、ひきつづき関係者との協議・調整を行う。
- ・有馬口駅、有馬温泉駅：再整備に対して支援。