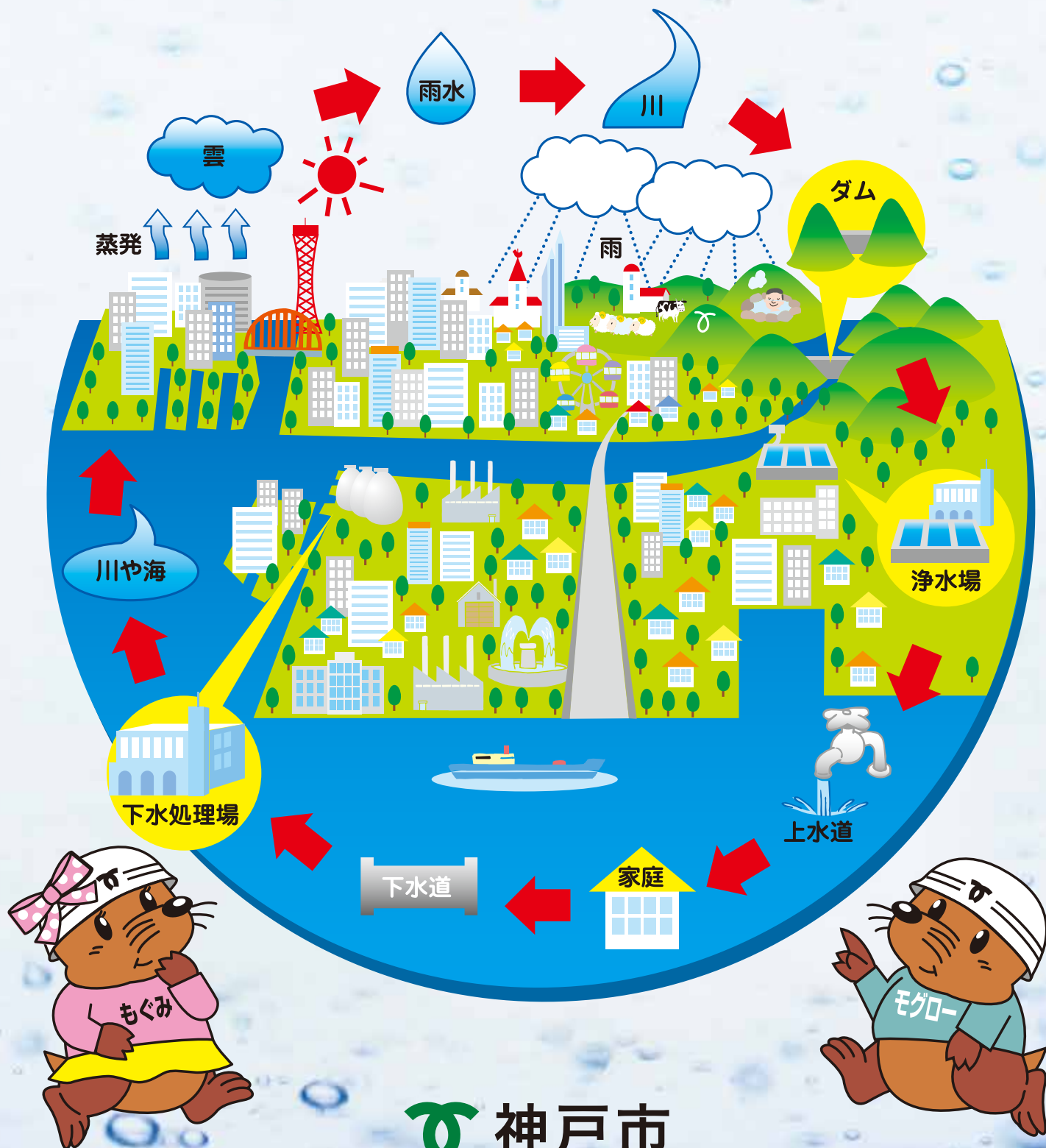


# 神戸の下水道

●知ってください。使った水のあとしまつ●



# 下水道の

## ① 汚水を処理し、生活環境をよくすること



阪神淡路大震災時  
避難所の仮設トイレ使用状況



下水道が使えなければ...

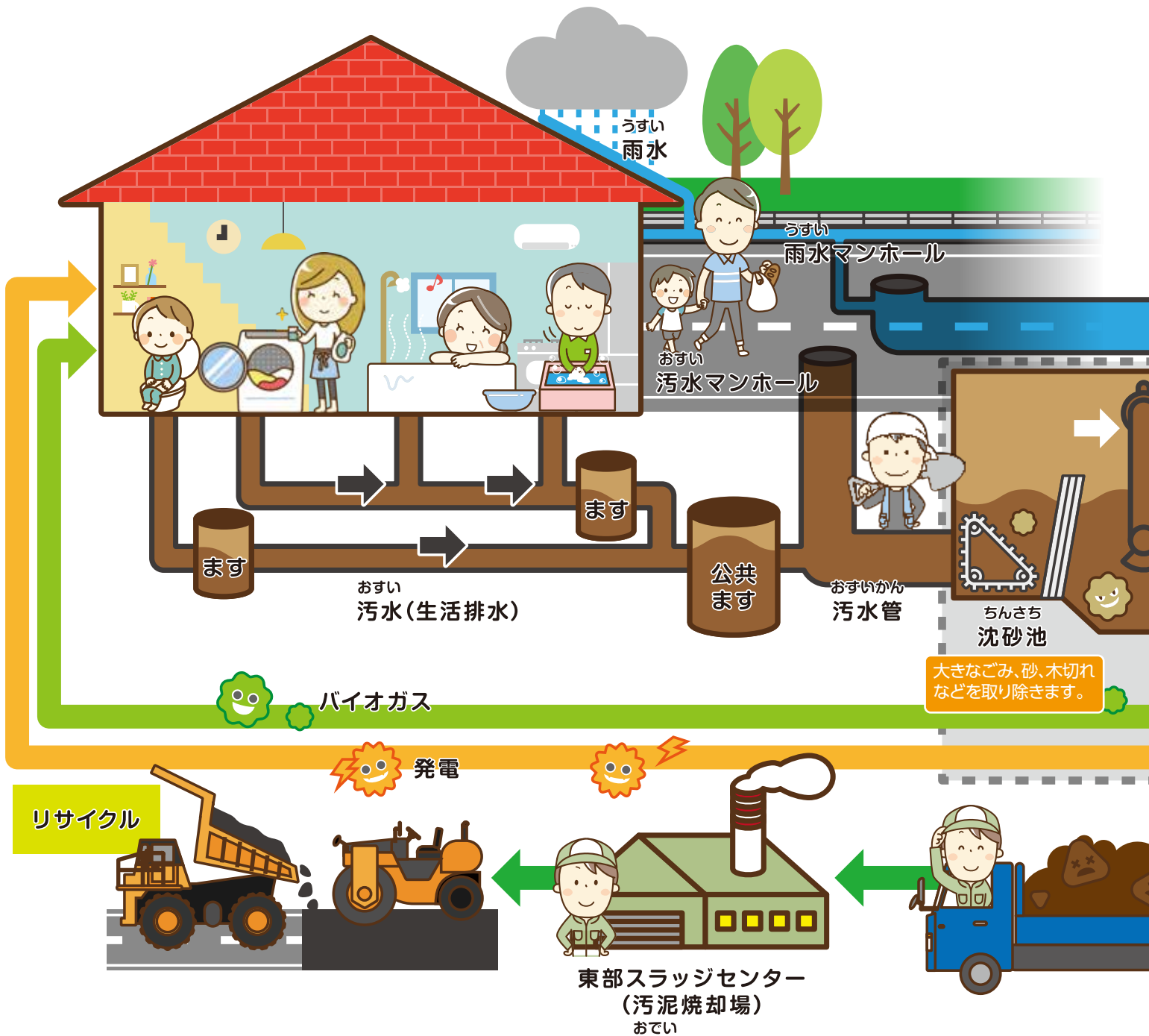
## ② 川や海の水環境を守ること



昭和39年頃の兵庫運河



現在の兵庫運河



# 4つの役割

## ③ まちを浸水から守ること



大雨によりごみなどがあふれる  
三宮周辺(昭和13年)



現在の三宮周辺

## ④ 下水道資源を有効活用すること



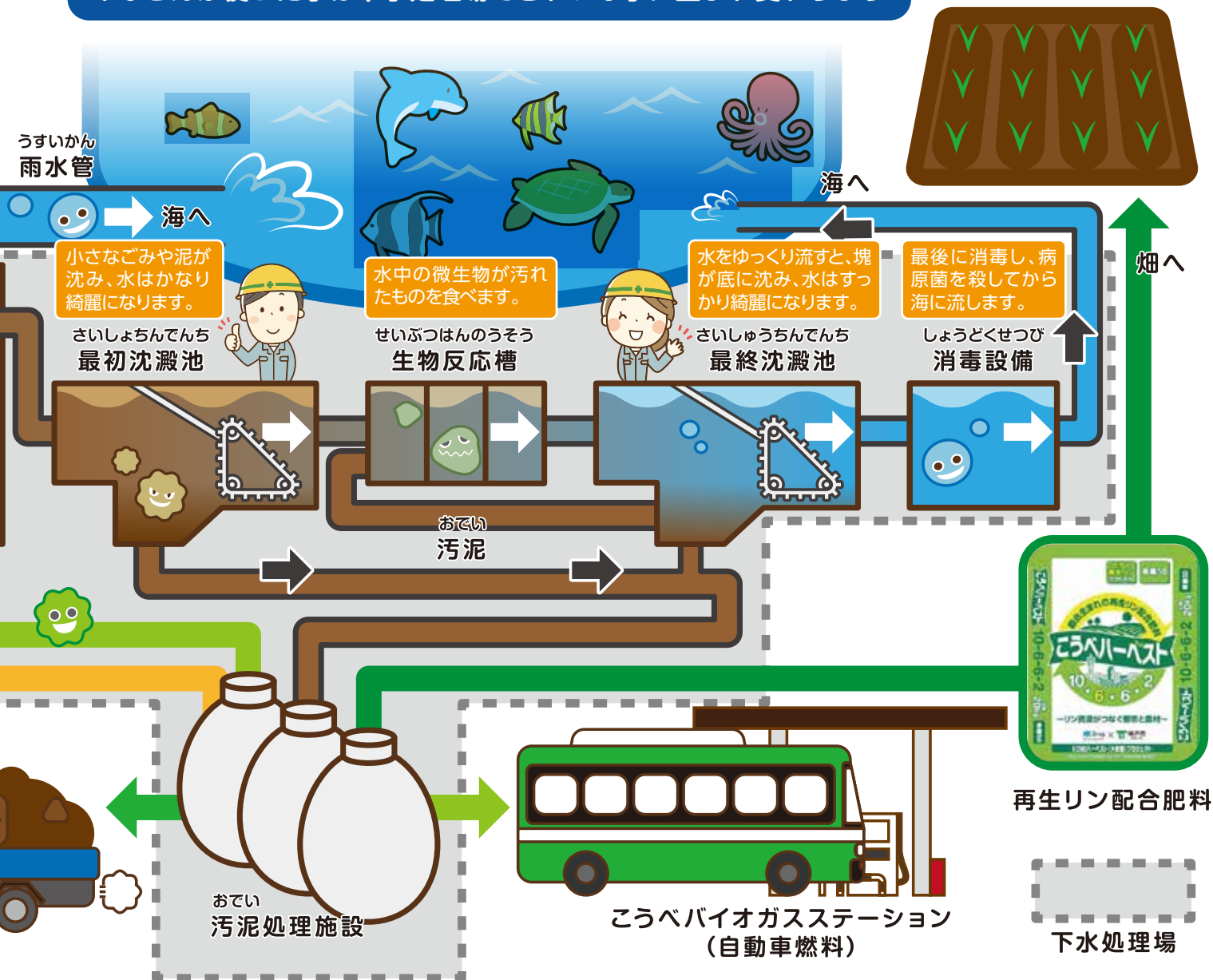
こうべバイオガスステーション  
(自動車燃料)



垂水処理場の上に整備された  
公園内の噴水

# 下水道のしくみ

みなさんが使った水は下水処理場できれいな水に生まれ変わります

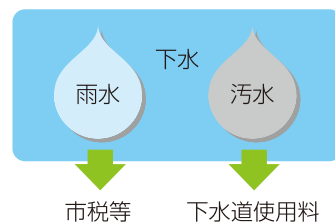


# 下水道にかかるコスト

下水には、雨水と汚水があります。

雨水の処理にかかる費用は、市税等でまかっています。

汚水の処理にかかる費用は、下水道を使った量(通常は使用した水道の水量)に応じて、使用者のみなさまに負担していただいています。(下水道使用料)



みなさまからお支払いいただいた下水道使用料は、汚水を処理する処理場の運転管理のほか、老朽化した管や処理場の改築更新等に充てています。

## 処理場の運転管理



## 老朽化した汚水管の改築更新



下水道使用料は、2か月毎に水道料金とあわせて納めていただいています。

## ご使用水量のおしらせ

Water Service Statement  
いつもご利用いただきありがとうございます。

神戸 太郎 様

お客様番号

1 234 56 789(101)

水栓番号 ーター番号  
K12345 1234567

年度	期分	口径	用途	戸数	今回検計日
2	E3	20	一般用	1	2年7月30日

今回メーター指示数 200 2年 7月30日まで

前回メーター指示数(-) 229 2年 5月29日から

今回ご使用水量 29 m<sup>3</sup>  
Water used

Water used 29 m<sup>3</sup>  
昨年同期水量 31 m<sup>3</sup>

水道料金 3,371円 ( 306円)

下水道使用料 2,310円 ( 210円)

合計金額 5,681 円  
Total Charge

金額欄の ( ) 内は、消費税相当額です。

## 下水道使用料の計算方法

※水質が一定の基準を超えるものは、別に水質使用料が加算されます。

令和3年1月現在

### 基本使用料

(一戸一月につき)

一般汚水5m<sup>3</sup>以下

500円

### 従量使用料1m<sup>3</sup>につき

(一戸一月につき)

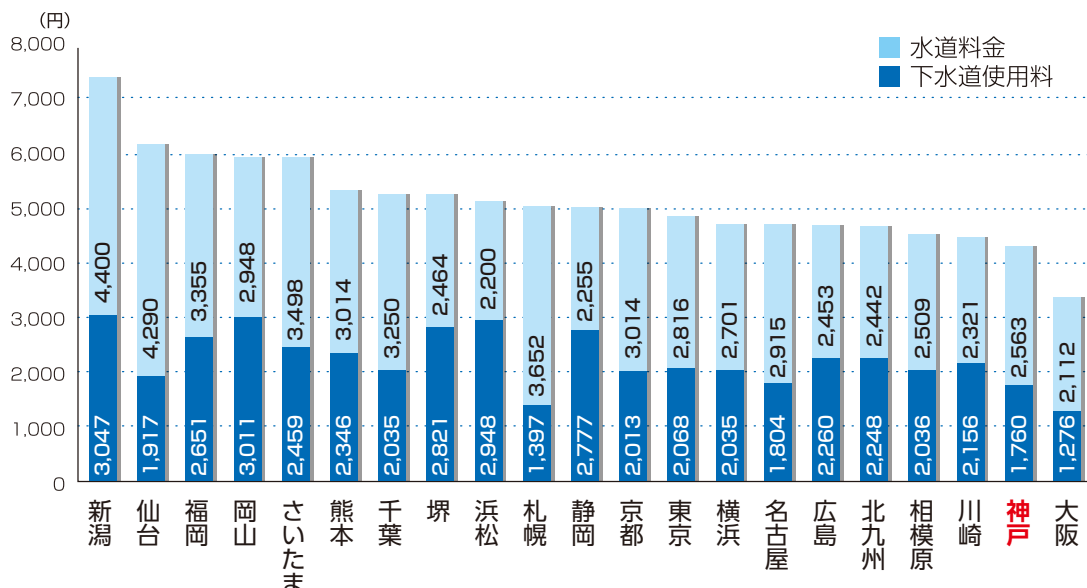
5m <sup>3</sup> を超え 10m <sup>3</sup> 以下の分	10m <sup>3</sup> を超え 30m <sup>3</sup> 以下の分	30m <sup>3</sup> を超え 50m <sup>3</sup> 以下の分
20円/m <sup>3</sup>	100円/m <sup>3</sup>	130円/m <sup>3</sup>

### 消費税

基本使用料と従量使用料の合計額に消費税率を乗じて得た額(1円未満切り捨て)

## 政令指定都市(東京都含む)の水道料金・下水道使用料の比較(1ヶ月20m<sup>3</sup>使用の場合、税込)

令和3年1月現在



# 神戸市下水道の

## 浸水対策事業

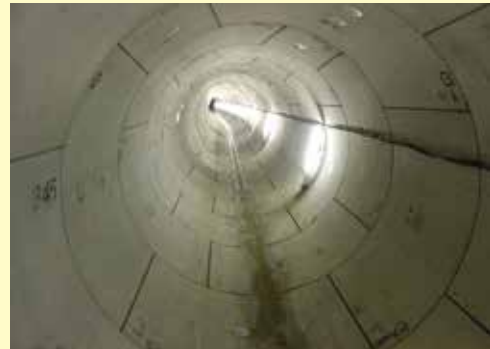
市街地の浸水対策事業として、10年に1度程度発生する確率の降雨に対応したハード整備を進めています。雨水幹線や、雨水を一時的に溜める雨水貯留施設、地盤の低い地域の雨水を強制的に海や川へ流す雨水ポンプ場をつくり、浸水に強い街づくりを進めています。

また、近年では都市化が進み、雨が地面にしみ込みにくくなったことや、短時間に猛烈な雨が降る局所的集中豪雨の増加、台風の激化により、全国的に浸水リスクが高まっています。ハード対策だけでは対応に限界があるため、ソフト対策としてハザードマップを作成し、市民の防災活動・避難行動の助けとなるよう公表しています。



↑ 浸水の状況

京橋ポンプ場↓



↑ 西区玉津町に新設された雨水幹線(内径2.0m)



神戸市HPにて各区PDF版・Web版のハザードマップを公表しています。

[https://www.city.kobe.lg.jp/a19183/bosai/prevention/map/tokubetugou\\_new/index.html](https://www.city.kobe.lg.jp/a19183/bosai/prevention/map/tokubetugou_new/index.html)

## 処理水の有効利用

神戸市の6つの下水処理場で一日に処理される水量約49万 $m^3$ のうち、約10万 $m^3$ の処理水を再利用しています(令和元年度実績)。

兵庫区松本地区のせせらぎやポートアイランド中央緑地などの修景用水に利用しています。

六甲アイランド、ポートアイランドでは再生水を、業務ビルの水洗便所などに利用しています。



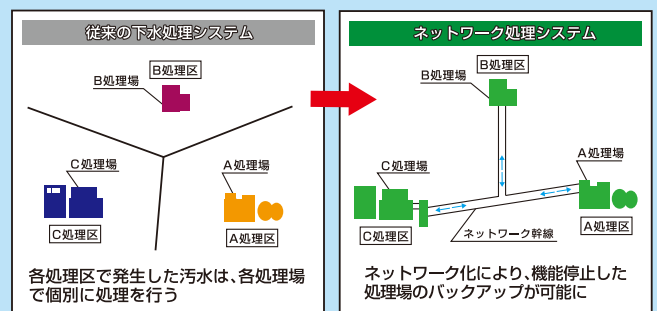
ポートアイランド中央緑地



兵庫区松本地区のせせらぎ

## 下水処理場のネットワーク化

阪神・淡路大震災で大きな被害を受けた東灘処理場は、約100日間汚水処理ができませんでした。そこで、各処理場間をネットワーク幹線でつなぎ、ある処理場が被災しても他の処理場で汚水処理ができるようにしています。



# 主な取り組み

## こうべバイオガス

処理場では、下水処理の途中で発生するガスを高度精製した「こうべバイオガス」を、ガス発電や天然ガス自動車の燃料、都市ガスなどとして供給しています。



こうべバイオガスステーション  
(東灘処理場)

## こうべ再生リン

東灘処理場では、下水からリンを回収し、「こうべ再生リン」と名付け、関係団体の協力のもと、農業用肥料に使用しています。この肥料は、野菜やお米などの栽培に使用され、農家の方々に好評をいただいています。また、こうべ再生リン自体も緩効性(効き目が穏やかで長く続く)の肥料として利用できます。現在、東灘処理場の下水道の歩み館で、カプセルトイによる一般販売を行っています。(100円/100g、販売時間:平日9時~17時)



## 災害時こまらんトイレ!



組立動画はこちら!



災害時  
こまらん  
トイレ!

災害時でも水洗で利用できる公共下水道利用型の仮設トイレです。備蓄倉庫の上屋パネルとポータブル形式の便器を組み立てて利用します。

①フタをあける



②組み立てる



③完成!



● 備蓄倉庫は

● トイレ用の水源は

神戸市

小学校などの指定避難場所に、下水道を利用した仮設水洗トイレを設置しています。災害時には、マンホールを開けて、ポータブル便器等を設置して、仮設水洗トイレとして利用ができます。(58箇所、290基)

## デザインマンホール

神戸市内には、およそ20万個のマンホールが設置されています。

それらの中には、色鮮やかで特色のあるデザインマンホールが設置されています。

平成30年度から、各区で市民からデザインを募るコンテストを行い、各区の特色を活かしたデザインマンホールの設置を進めています。



# 神戸の下水処理場

イベントも開催しております。見学は各処理場までお問い合わせください。

## 西部処理場 (中央水環境センター)

長田区南駒栄 1-44  
☎078-641-2711



処理場見学



## 玉津処理場

西区森友 1-26  
☎078-927-5078



処理場探検とせせらぎの  
生き物観察

処理場見学

## 垂水処理場 (西水環境センター)

垂水区平磯 1-1-65  
☎078-752-1700



「平磯探検隊」

処理場見学

## 東灘処理場 (東水環境センター)

東灘区魚崎南町 2-1-23  
☎078-451-0456



処理場見学

処理場見学とアーモンド狩り



バイオガスステーション

神戸 下水道の歩み館

## ポートアイランド処理場

中央区港島中町 8-4  
☎078-302-0425



下水道展示室

もぐらんど (要予約)



## 下水道を使う時ちょっとした気づかい、よろしくね!



排水設備の管理はそれぞれの家庭でお願いしています。排水設備を長生きさせるために、下水道と上手なおつきあいをお願いします。ちょっとした気づかいでトラブルの予防になります。

### 流しをゴミ箱がわりにしないで

排水管の詰まりの原因となります。なお、ディスプレイポータは設置前に協議を行なった上で条件付き(処理装置による排水処理等)で認めています。



### 熱湯や高濃度の薬品は流さないで

排水管の損傷の原因となります。



### トイレトーパー以外はゴミ箱へ

トイレの詰まりの原因となります。



### 車の洗車はガソリンスタンドが洗車場で

路上で洗車した時の排水は、下水処理場で処理されず川や海へ直接流れ込みます。洗車の際は、ガソリンスタンドが洗車場で!



### ベランダの洗たく機の排水も気をつけて

ベランダにある排水口は雨水の排水口です。洗たく機の排水はトイレやお風呂の排水と同じ汚水の排水口をお願いします。

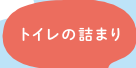




# 水まわりの トラブル事例



排水の詰まりや水漏れのトラブルでお困りの際は、  
ぜひお気軽にご相談ください



どこに相談すればよいかわからない場合 **水まわりのトラブルは神戸市が開設する窓口**

水道修繕受付センター  
【神戸市開設】

24時間365日対応

# 0120-976-194

にご相談ください

きゅう な ろうすいハイ い く よ

FAX: 078-575-0338

トラブルの箇所や状態を伺います。公共下水道の場合は、水環境センターへ手配を行い、排水設備の場合は指定工事店の手配や紹介を行います。

● 組合などから工事店の紹介を受けたい場合	神戸市管工事業協同組合		☎575-0961
	コウベ水修理受付センター		☎241-0705
● 自分で工事店を探したい場合	神戸市指定工事店一覧 <a href="https://www.city.kobe.lg.jp/a16804/kurashi/sumai/sewage/shuzen/index.html">https://www.city.kobe.lg.jp/a16804/kurashi/sumai/sewage/shuzen/index.html</a>		
● 下水道に関する相談	東灘区 灘区 中央区	東水環境センター 管理課サービス係	東灘区魚崎南町2-1-23 ☎451-0456
● 公共下水道が詰まってあふれた場合 平日(8:45~17:30)	兵庫区 長田区 須磨区	中央水環境センター 管理課サービス係	長田区南駒栄町1-44 ☎641-2711
	北区	中央水環境センター 管理課北下水道係	北区山田町下谷上字上ノ勝4-1 ☎581-6250
	垂水区 西区	西水環境センター 管理課サービス係	垂水区平磯1-1-65 ☎752-1700
● 接続ます・取付管の設置申請(新設工事) ● 既存の接続ます・取付管の改築申請(改築工事)	神戸市建設局下水道部管路課		中央区磯辺通3丁目1番7号 コンコルディア神戸3F ☎806-8794
● 排水設備に関する計画確認申請 ● 指定工事店・責任技術者関連	神戸市建設局下水道部管路課		中央区磯辺通3丁目1番7号 コンコルディア神戸3F ☎806-8799



悪徳業者の被害に  
あわないためには、  
どうしたらいいのですか？

被害にあわないために**必ず見積もりをとってください。**  
訪問契約の場合は、**クーリングオフ**により契約を解除できることがあります。  
お客さまから修理を依頼して、**自宅に来てもらった場合は**  
**クーリングオフの対象外**ですので、ご注意ください。

クーリングオフに関しては、  
「**消費者ホットライン188(局番なしで「188」番)**」  
にお問い合わせください。



この印刷物は、印刷用の紙へ  
リサイクルできます。



United Nations  
Educational, Scientific and  
Cultural Organization

City of Design  
**KOBE**

Member of the UNESCO  
Creative Cities Network  
since 2008

問い合わせ：神戸市建設局下水道部  
神戸市中央区磯辺通 3-1-7 コンコルディア神戸 3F ☎078-806-8708  
神戸市広報印刷物登録 令和2年度 615号  
(広報印刷物規格 B-2 類)