

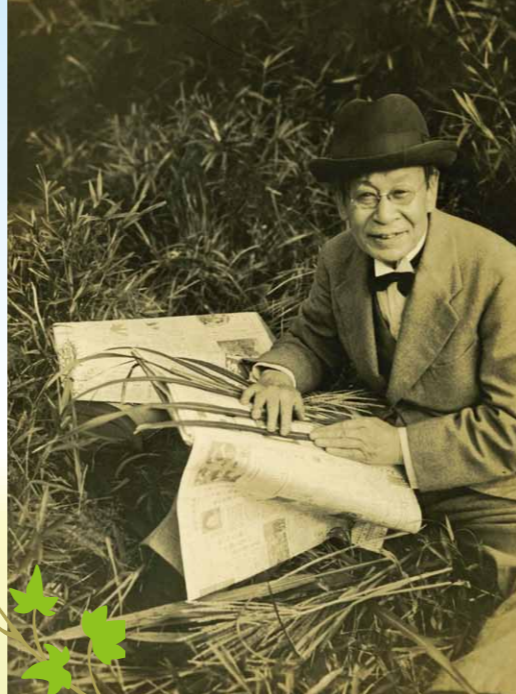
牧野富太郎ってどんな人？



牧野富太郎は日本を代表する植物学者です。

子どものころから野や山で植物を見るのが大好きで、知らない植物に出会うと、人に聞いたり本で調べたりして勉強しました。

しだいに、大好きな植物を調べて研究する仕事をしたいと思うようになりました。植物の研究をはじめた牧野富太郎は、新しく見つけたたくさんの植物に名前をつけました。その数は1,500以上といわれています。このことから、植物の名づけ親と呼ばれています。



牧野富太郎

牧野富太郎が名づけた植物



シャクヤク



ヒガンバナ



キンモクセイ(*)



スズラン



アジサイ

ほかに約1,500種類(※)の植物は牧野公園(会下山小公園)に植えられています。



ノジギク(*)

牧野富太郎と神戸

牧野富太郎の植物研究所は兵庫区にありました。今は会下山小公園(牧野公園)と名付けられた公園に、植物研究所跡の碑があります。また、近くには地域の人々によって名付けられた「牧野坂」という坂があります。



牧野坂(まきのざか)



スエコザサ

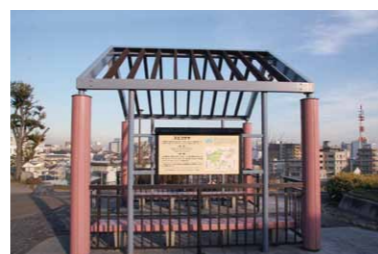
牧野富太郎は、昭和2年に新しい笹を発見しました。

そして亡くなった富太郎の奥さん(スエコ夫人)をおもい、スエコザサと名付けました。

スエコ夫人は13人の子どもを育てながら、植物研究にたくさんのお金と時間を費やす富太郎を支え続け、55歳で苦勞の多かった生涯を閉じました。富太郎はそんなスエコ夫人に感謝の気持ちを込めて、スエコザサと名付けたのでしょう。



スエコザサ(*)



スエコザサの説明看板(せつめいかんばん)

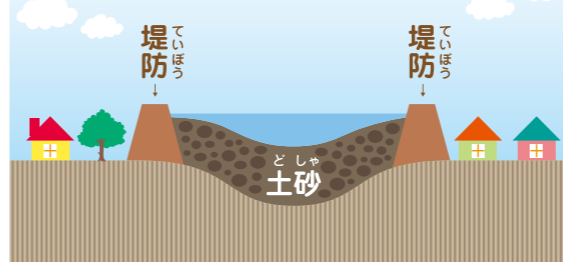


湊川隧道ってなんだろう？

湊川隧道

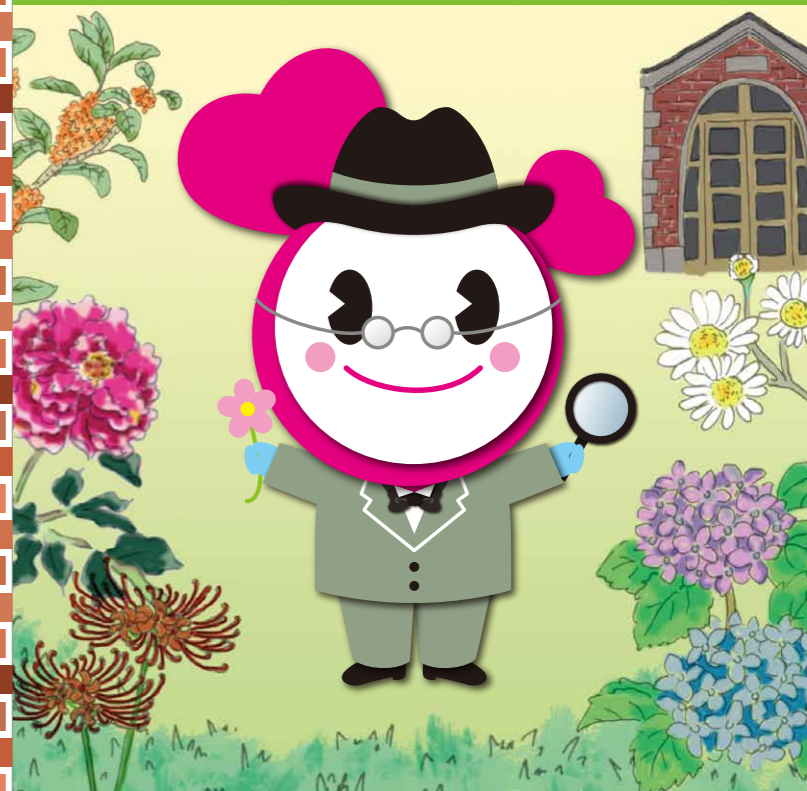
湊川隧道(会下山トンネル)は、川の水を流すためのトンネルで、レンガと石でつくられています。明治時代につくられたこのトンネルは、当時、世界で一番大きなトンネルのひとつでした。では、どうして湊川隧道がつくられたのでしょうか。旧湊川は天井川※で、大雨が降ると洪水をたびたび起こしたり、たくさんの土砂が神戸港に流れ込んだりして困りました。そこで旧湊川の水の流れを変える工事をする事になり、その時につくられたのが湊川隧道です。新湊川トンネルが完成してからは、湊川隧道は役目を終えました。しかし、100年もの歴史をもつ素晴らしい湊川隧道をのこしてほしい、という地域の人々の強い思いで、保存が決定しました。

※天井川…家や木などよりも高いところにある川のこと。



兵庫区歴史さんぽ道シリーズ

「植物学の父」 牧野富太郎と湊川隧道



湊川隧道一般公開

毎月第3土曜日は湊川隧道の一般公開です。ミニコンサートも同時に行われています。(1月は除く) レンガ造りのレトロな雰囲気と隧道内に響くきれいな音楽の音色を楽しみましょう。



発行/兵庫区民まちづくり会議 (事務局:兵庫区役所まちづくり課内)

〒652-8570 神戸市兵庫区荒田町1丁目21番1号 TEL(078)531-0033 FAX(078)511-5331

KOBE UNESCO City of Design

リサイクル適性(A) この印刷物は、印刷用の紙へリサイクルできます。



ハートンは兵庫区のシンボルキャラクターです

神戸市広報印刷物登録 平成24年度第000号(広報印刷物規格b-1類)

明治の近代土木遺産 1

A 湊川隧道

レコガ
湊川隧道には、レンガが約450万個も使われており、重さから考えると10トントラックで1,400台分に相当するといわれています。

×1,400台分
= 450万個



呑口側 (のみぐちがわ)



吐口側 (はきぐちがわ)

牧野富太郎と湊川隧道

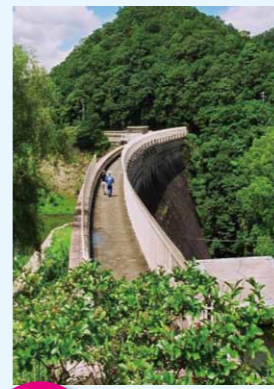
私たちの住む兵庫区の魅力をもっと知ろう!!



明治の近代土木遺産 2

C 烏原貯水池

神戸市内には、水道水のもとになる水をくみ上げる大きな川や湖がありません。そこで、布引・烏原・千苅の3つの貯水池をつくり、水を貯えるようにしました。



B 池長植物研究所跡



牧野富太郎が集めた植物の標本を保存するため、池長孟は会下山に研究所をつくりました。現在、研究所の跡は公園になっていて、記念碑が建てられています。

池長植物研究所前

D 水の科学博物館



水についての様々な実験を通して、楽しく遊びながら学べる博物館です。建物はドイツルネッサンス風の外観で、重要な近代建築物として評価されています。庭園にはたくさんの桜が植えられており、兵庫県一美しい桜・奥平野舞桜もあります。

明治の近代土木遺産 3

兵庫運河



兵庫運河は、日本最大級の運河です。和田岬で船の被害が大きかったことから、兵庫運河をつくるのが計画されました。工事の期間は25年と非常に長いものですが、運河をきっかけに兵庫のまちにはぎわいを取り戻しました。現在は周辺で兵庫運河祭などが開催されています。※運河…人がつくった川のこと。(地図上にはありません)

兵庫区の桜の名所・お花見スポット

- 1 新湊川**
夢野の丘小学校前にはところどころに散策路などが設けられており、また春には桜並木が川沿いをきれいに彩ります。
- 2 会下山公園**
「新・こうべ花の名所50選」にも選ばれている桜の名所。春には約1,400本の桜が咲き、山全体が花でいっぱいになります。
- 3 兵庫区役所前**
楠木正成の像を囲む桜が有名で、人気のお花見スポットです。夜になると照明がつき、昼間とは違う雰囲気になります。
- 4 雪御所公園**
春の桜のシーズンには川沿いにぼんぼりが灯され、夜桜も楽しめます。川に挟まれた平家ゆかりの公園です。
- 5 御崎公園**
様々な種類の桜が楽しめる公園です。毎年、桜まつりが開催されており、多くの人でにぎわいます。(地図上にはありません)