

与投放家庭垃圾的规则不一样!

# 有关如何处理 业务垃圾的 规则手册

BE KOBE

## 业务垃圾

业务活动中产生、排放的垃圾

除了店铺、公司，还包括农业、宗教法人、NPO、以及店铺兼住宅情况时店铺所产生的垃圾等。

### 一般业务废弃物

产业废弃物以外的业务垃圾  
例如，厨余垃圾、一次性盒饭容器、纸张类

### 产业垃圾

建筑工地、工厂等地方产生的法律上规定的 20 种垃圾

请购买指定的专用袋，并将垃圾分为四类。

P1 P2



市不收集 (产业垃圾)

市不收集也不处理(产业垃圾)。

P3

请咨询持有产业废弃物处理许可的业者  
或者兵库县产业资源循环协会  
(☎078-381-7464)！

### 委托持有垃圾处理 许可的业者搬运

P4

请咨询持有一般废弃物收集  
搬运许可的业者或神戸市环境  
共荣事业协同组合  
(☎078-331-3470)

或者

### 自行搬运到市垃圾 处理设施

P5

请直接搬运到就近的垃圾处理  
中心或布施畑环境中心。  
※卡式炉便携气瓶、喷雾式高压罐，  
不能自己搬运。

## 排放业务垃圾的单位 有责任正确处理业务 垃圾!

- 将业务垃圾投放到普通家庭用的垃圾站，属于违法行为。
- 违法丢弃或户外焚烧垃圾将被判处5年以下的有期徒刑或1,000万日元以下的罚款，此外，还要对法人处于3亿日元以下的罚款。

# 业务垃圾的分类方法和投放规则

## 一般业务废弃物分成 4 类，装进指定袋里投放。

投放垃圾时，请按照以下垃圾的类别进行区分！没有正确按类别区分的垃圾将不被收集。

### 可燃性垃圾



尺寸	售价 (10袋装)
30L 袋	570日元(含消費税)
45L 袋	840日元(含消費税)
70L 袋	1,310日元(含消費税)
90L 袋	1,690日元(含消費税)

可燃垃圾的一边的尺寸要小于 50cm

#### 厨余垃圾

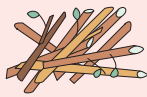


请沥干水分后扔放。  
竹签等要用纸包好。  
纸尿裤要在扔出前先清除污物。

#### 废纸



#### 废木料



直径5cm以上、长50cm以上的修剪树枝属于大型(非可燃性)垃圾。

上述物品尽可能放入回收垃圾中

神戸市 事業系ごみのリサイクル

搜索



#### 塑料类



**大量或者连续产生的塑料、医疗机构产生的 X 光胶片、输液瓶、软管等废塑料类、废橡胶类，请作为产业废弃物处理。**

#### 布料、服装、皮革类



自行搬运时，请运至最近的垃圾处理中心（东、港岛、刘藻岛、落合、西）

P5

### 资源垃圾

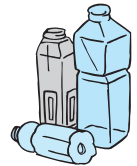


尺寸	售价 (10袋装)
30L 袋	190日元(含消費税)
45L 袋	270日元(含消費税)
70L 袋	420日元(含消費税)

空罐、空玻璃瓶、塑料瓶（用来装饮食品的容器）

#### 塑料瓶

请务必取下标签和瓶盖  
塑料制的瓶盖和标签属于可燃性垃圾  
瓶子应轻度冲洗并压平。



#### 空罐

一斗罐、大型(非可燃性)垃圾、卡式炉用气瓶、喷雾式高压罐，不用打眼，装进指定的专用袋中投放。



#### 空玻璃瓶

金属瓶盖属于大型(非可燃性)垃圾。  
用尽内装物，并用水简单冲洗。



**如果有大量或连续发生垃圾，有不能被接受的可能。（请作为产业废弃物进行处理。）**

如你自行运输，请送到资源回收中心。

P5

### 以下垃圾的排除量有限制。

不是连续产生的废塑料类、废橡胶类边角料、金属屑、碎玻璃以及陶瓷碎片

※超过下记数量而且连续产生的废弃物作为产业废弃物处理。

能装进指定袋里的垃圾 出于一处的垃圾、且每天最多三袋(70L/1袋)

装不进指定袋里的垃圾 出于一处的垃圾、且每天最多5件

## 指定专用袋可以在附近的超市、便利店和家居中心买到。(10袋装)

※业务垃圾指定袋的售价内含处理手续费(可燃性垃圾45L袋时一袋含72日元)。

※垃圾数量不要超过指定袋子的点线,并要绑紧袋口投放。

※如果发现搬运大量废弃塑料等产业垃圾时,依据《城市美化条例》,可能会命令其停止向垃圾处理设施搬运垃圾。

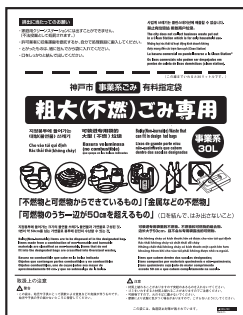
有关垃圾指定袋的销售店  
请访问我们的主页



神戸市事業系ごみ指定袋取扱店

搜索

## 能装进指定袋里的 大型(非可燃性)垃圾



尺寸	售价 (10袋装)
30L 袋	930日元(含消费税)
45L 袋	1,380日元(含消费税)
70L 袋	2,150日元(含消费税)

能装进指定垃圾袋大小的非可燃物  
非可燃物和可燃物的组合物  
一边的长度大于50cm,且不会从指定袋里露出的  
可燃物。

### 玻璃、陶瓷器 杯子、陶器等

绑紧袋口后投放。  
荧光灯等水银制品作为产业废弃物处理。



### 金属类 水壶、煎锅等

卡式炉便携气瓶、喷雾式高压罐,不用打眼,装进专用的  
指定袋中投放。



### 电器 不包括法律规定的有回收义务的 电器

不接受家电回收法适用对象的机器、电脑等。



神戸市 事業系ごみ 搬入禁止物

搜索



如果有大量或连续发生垃圾,有不能被接受的可能。(请作为产业废弃物进行处理。)

尖锐物要用纸包好后再放进袋中。  
(并请标示“キケン”(危险)字样)



自己搬运时, 请运至布施畑环境中心

P5

## 卡式炉便携气瓶、喷雾式高压罐



尺寸	售价 (10袋装)
30L 袋	930日元(含消费税)
45L 袋	1,380日元(含消费税)

用于卡式炉的便携气瓶  
装有美发剂、杀虫剂、油漆等的喷雾罐(气雾剂罐)



- 用尽内容物。
- 投放时无需打眼。
- 不要放入其他大型(非可燃性)垃圾。

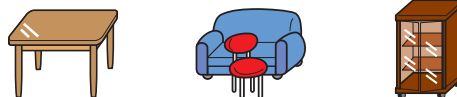


不可以自己搬运。  
请一定委托持许可的业者收集。

## 装不进指定垃圾袋里的 大型(非可燃性)垃圾

装不进指定垃圾袋里的可燃物和非可燃物

### 大型家具、用具 书桌、椅子、书柜等



### 大型塑料制品 衣箱等



如果有大量或连续发生垃圾,有不能被接受的可能。(请作为产业废弃物进行处理。)

自己搬运时, 请运至布施畑环境中心

P5



找不到寻找的物品名时  
可以通过电脑、智能手机查询分类区分

神戸市 事業系ごみ分別検索

搜索

# 不予接收！（禁止物品）

以下物品，市垃圾处理设施不予接收。

详情请咨询环境局业务废弃物对策科或持一般废弃物收集搬运许可的业者。

## 产业垃圾

### 法律规定的 20 种业务垃圾

(※限定的特殊业种、设施)

- 炉渣 ●污泥 ●废油 ●废酸 ●废碱 ●废塑料 ●纸屑※
- 木屑※ ●纤维碎屑※ ●动植物性残渣※ ●动物类固体废弃物※
- ※ ●橡胶废料 ●金属碎片 ●玻璃、陶瓷碎片 ●矿渣 ●瓦砾碎片
- 动物粪尿※ ●动物尸体※ ●煤灰※ ●废弃混凝土碎块

有关产业废弃物处理事宜，请向持有产业废弃物处理许可的业者咨询。具体费用请向各业者询问。

为您介绍持许可证的业者

兵库县产业资源循环协会

☎078-381-7464 周~至周五 9:00~17:00(节假日除外)

## 特别管理的一般废弃物

### 沾有血迹的纱布、绷带等传染性废弃物

请咨询兵库县产业资源循环协会(☎078-381-3464)或者持产业(特别管理产业)废弃物处理许可的业者。

※医疗机构产生的非传染性的废塑料类、玻璃碎片等作为产业废弃物处理。

## 荧光灯管等使用水银的产品

使用水银的产品，如荧光灯管、水银温度计、水银血压计、全部作为产业垃圾处理。

在处理使用水银产品的产业垃圾时，

请向持有产业废弃物处理许可证的业者

或兵库县产业资源循环协会(☎078-381-7464 周一~周五 9:00~17:00)咨询。


## 其他 危险物、有毒物、汽车关联产品等

垃圾种类	处理咨询窗口	联系处
卡式炉便携气瓶 (里面有残余物)	卡式炉便携气瓶记载的销售处或日本瓦斯石油机器工业会的卡式炉便携气瓶客服中心	☎0120-14-9996
小型液化气罐	兵库县LP瓦斯协会	☎078-361-8064
灭火器	制造、销售处或兵库县消防设备保守协会	☎078-333-8012
	灭火器回收推进中心	☎03-5829-6773
汽车	销售店等依据汽车回收法登录的回收业者	
摩托车、轻便摩托车	销售店或二轮车回收电话中心	☎050-3000-0727
轮胎	轮胎销售店	
农药等药品	销售店或兵库县产业资源循环协会	☎078-381-7464
钢琴	销售店或神户市环境共荣事业协同组合【共荣会】	☎078-331-3470
小型充电电池(镍镉、镍氢、锂离子)	JBRC	☎03-6403-5673

※需要收费或需要自行搬运至指定场所的情况时，可帮助介绍持有许可证的回收业者。

## 限制接收的物品

针对被褥、地毯等难处理的物品以及一次性大量产生的废弃物，有数量限制。

请咨询环境局业务废弃物对策科(☎078-595-6185)或一般废弃物收集搬运许可业者 。

## 《家用电器回收法》指定的家用电器

家用空调，电视机，冰箱，冷冻库，洗衣机，衣服烘干机

联系销售店或者自己拿到下记指定回收地点

### 指定回收地点

西濃運輸(株)神戸支店

東灘区向洋町東3-1-1 ☎078-857-6963 (代表)

周一~周六 9:00~12:00、13:00~17:00

(节假日、年末年初、8月14日、8月15日除外)

具体请查询 家电制品协会 家电回收券中心(☎0120-319640)的网页进行确认。

业务用电器不属于家电回收法的适用对象。

请作为产业废弃物进行处理。

制造商不明确的机械也同样对待。

业务用空调、冰箱等需要回收氟利昂。

查询兵库县网页确认氟利昂回收业者。

## 电脑

### 台式电脑(含显示屏)、笔记本电脑

前往各制造商的回收窗口请求回收。

不明确制造商的情况时，请确认电脑 3R 推进协会的网页。

处理自制机器或制造商不明的机器时，请将其作为产业废弃物处理。

事業系ごみの搬入禁止物

搜索



# 可以委托持有许可证的业者收集搬运!

## 业务垃圾的收集、搬运, 必须委托下记持许可证的业者进行。

- 在充分确认了收集频度、投放场所、搬运费用的基础上, 依据投放时指定的袋数缔结书面合同。
- 委托不具有一般废弃物的收集搬运资格的业者搬运一般废弃物时, 会受到刑罚处分。
- 关于持许可证业者的介绍、合同、作业等的咨询和投诉, 请联系神户市环境共荣事业协同组合(共荣会)  
☎078-331-3470 周~至周五 9:00~16:00(节假日除外)  
组合工会内设立「处理投诉委员会」, 开展对持许可证的业者的投诉和咨询, 还有介绍其他业者的业务。

## 一般废弃物收集搬运许可业者 针对市内全部地区

业者名称	所在地	联系处
(株)神束	东滩区鱼崎滨町 17-6	☎078-414-0123
(株)河田商会	东滩区向阳町东2-4	☎078-858-2488
(株)吉岡清掃	东滩区御影冢町 1-4-3	☎078-811-0055
(株)北神	滩区滨田町 1-1-22	☎078-822-8778
(有)神戸清掃舎	滩区味泥町7-32	☎078-801-1318
(株)川崎环境开发兴业	中央区胁滨町3-2-21	☎078-251-9103
石原 Amenitech (株)	中央区云通7-1-1 MINT神户大楼13F	☎078-251-8511
(有)内外 Cleaner	兵库区中道通6-1-6	☎078-577-8988
藤定运输(株)	兵库区远矢滨町 5-8	☎078-681-2525
(株)松本兴业社	长田区五番町5-1, 27-104	☎078-577-1117

业者名称	所在地	联系处
(株)Masuoka	长田区六番町2-1-27	☎078-576-7383
(株)白石組	长田区片山町1-15-20	☎078-643-1800
(株)Inoue	长田区东尻池町9-1-20	☎078-652-0538
高取商事(株)	长田区苧藻通 6-3-2	☎078-682-9131
(有)大清	长田区苧藻岛町1-1-43	☎078-652-0550
神港卫生(株)	长田区苧藻岛町2-2-11	☎078-681-8228
(有)Nagata商会	须磨区多井畑字池之奥口7-8	☎078-741-0007
(有)美化推进西山商店	垂水区TSUTSUJIGA丘1-6-10	☎078-706-0782
(有)舞子运送	西区伊川谷町润和1015-1	☎078-974-8825
(株)山阳	西区平野町坚田338	☎078-961-0139

## 委托持许可证的业者回收时收取费用

### 1. 装进指定袋里投放的垃圾

区分	收集搬运手续费 ※1	
所有排出的垃圾需要区分	30L	96 日元 /1 袋
	45L	144 日元 /1 袋
	70L	224 日元 /1 袋
	90L ※2	288 日元 /1 袋

处理费已包含在指定袋的购买价格中, 不需要再向持许可证的业者支付。

(例如) 包含在可燃垃圾 45L 指定袋中的处理费  
 $45L \times 0.2$  (规定比重) = 9kg  
 $9kg \times 80$  日元 (相当于 10kg 左右的处理费) = 72 日元是处理手续费。

### 2. 没有装入指定袋里投放的垃圾

#### ● 收集搬运费按重量计算

区分	收集搬运手续费 ※1
所有排出的垃圾需要区分	160 日元 (含税) /10kg

另外收取处理手续费 P5

#### ● 无法按重量决定费用时

如果由于情况所限, 无法对废弃物进行称重, 则将废物的体积乘以城市条例中规定的下记系数 (比重), 并换算成重量, 来计算收集、搬运的费用以及处理手续费。

废弃物的区分	比重	换算重量
可燃 ※3 大型垃圾(非可燃)	0.2	每 1m <sup>3</sup> 按 200kg 计算
重量物品 ※4	0.3	每 1m <sup>3</sup> 按 300kg 计算

### 3. 附加费用

如果收集和运输过程中, 需要特殊处理, 按照市条例规定, 允许收取附加费。

增加 10%	<ul style="list-style-type: none"> <li>● 将分类不同的垃圾同时混装在一个指定袋中, 导致收集时需要时间重新分类的情况</li> </ul>
增加 30%	<ul style="list-style-type: none"> <li>● 大约在下午 5 点至下午 10 点之间收集的情况</li> <li>● 当废物被散装投放, 收集时需要装到容器中或需要捆包的情况</li> <li>● 需要从像高层建筑物的垃圾通道等与建筑物一体化的场所单独排除的情况</li> <li>● 距离收集车辆停车地点超过 20 米以上, 需要短距离搬运的情况</li> <li>● 在比收集车辆可停放的楼层高出一层以上的地方需进行小型搬运的情况</li> </ul>
增加 50%	<ul style="list-style-type: none"> <li>● 大约在晚上 10 点至第二天早上 5 点之间收集的情况</li> <li>● 在增加 30% 的范围内从事多项加费工作的情况</li> <li>● 数量少且不定期收集的情况</li> </ul>

(请注意) 持许可证业者的搬运费里不包括清扫、分类、装袋等辅助工作的费用。

※1 持许可证业者收集、搬运费的上限是收集搬运手续费除以 1.05, 然后乘以 1.1。  
 ※2 只销售 90L 的“可燃性垃圾”袋。

※3 泡沫塑料 (允许不放在指定袋里的物品) 的比重明显较轻, 因此由持许可证的业者单独制定统一费用。具体请咨询持许可证的业者。

※4 如萝卜和土豆等根茎类作物、南瓜、水果类、机密文件以及主要由金属组成的办公家具和开展活动时产生的垃圾等。

# 可以自己搬运!

## 可以自己将业务垃圾搬运至市废弃物处理设施。

※卡式炉便携气瓶和喷雾气罐，不可以自己搬运。必须委托许可证的业者搬运。

### 1. 装进指定袋里投放的垃圾

将业务垃圾装进指定垃圾袋里，搬运至市废弃物处理设施时，因为指定垃圾袋的售价里已包含处理费用，所以不需要重新付费。

### 2. 没有装入指定袋里投放的垃圾

#### 1. 不用装进垃圾袋的情况 (需符合下述条件)

下记的垃圾，经过事先申请，不需要装进指定垃圾袋，就可以搬运到市废弃物处理设施。需要在希望搬入日期的三个工作日前申请。(周六、周日、节假日、12/29至1/3日除外) 申请表格以及申请方法可以查阅右记的网页。



神戸市収納方法の例外

搜索

#### 条件

- ① 同一种类、且大量的 (相当于一辆运送车的分量) 废弃物。(例如) 修剪的枝叶
- ② 因使用机械而无法利用指定袋子的情况 (例如) 用机械清扫出的道路垃圾
- ③ 机密文件等不适于装入指定袋的情况 ◎不承诺对机密性文件的保密

※ 请将可回收的废纸按种类 (报纸、瓦楞纸盒、杂纸) 分类，并请与目前签约的一般垃圾收集搬运公司、或者神戸市环境共荣事业协同组合 (共荣会 ☎078-331-3470) 或兵库县制纸原料直纳协同组合 (神戸旧纸回收协会 ☎078-265-6860) 商谈。(机密文件以外的废纸，通过回收，可以减少垃圾的数量从而削减处理费用)

#### 2. 装不进指定袋里的垃圾

装不进指定袋里的大型垃圾，请搬运至布施畑环境中心 (☎078-974-2411)

例如) 大型家具、用具 (书桌、椅子、书柜)、大型塑料制品 (衣物箱) 等

※但是，有关木制的大型垃圾，请咨询港岛垃圾处理中心 (☎078-304-0530)。

无法放入指定袋里的垃圾要称重量并按量收取处理费。

垃圾种类	处理手续费
可燃性垃圾	80 日元 (含税)/10kg
资源垃圾	40 日元 (含税)/10kg
大型 (非可燃性) 垃圾	140 日元 (含税)/10kg

### 3. 搬入地点

有关自行搬入时的受理时间、申请时必要的资料以及能否搬入的废弃物、已做有规定。务必事先向各设施进行咨询。

区分垃圾	搬入地点	所在地	联系处	受理时间 (12/29 ~ 1/3 休息)
可燃性垃圾	东垃圾处理中心	东滩区鱼崎滨町 1-7	☎078-452-4100	周一~周五 (不包括节假日) 10:00~12:00 13:00~15:30 ※ 荻藻岛・落合垃圾处理中心营业时间~ 15:00
	荻藻岛垃圾处理中心	长田区荻藻岛町 3-12-28	☎078-652-3398	
	落合垃圾处理中心	须磨区中落合 3-1-1	☎078-792-3824	
	西垃圾处理中心	西区伊川谷町并吹 74-1	☎078-974-2005	
可燃性垃圾	港岛垃圾处理中心	中央区港岛 9-12-1	☎078-304-0530	周一~周五 (不包括节假日) 9:00~12:00 13:00~15:00
木制大型垃圾				
大型 (非可燃性) 垃圾	布施畑环境中心 (搬入管理事务所)	西区伊川谷町布施畑 1172-2	☎078-974-2411	周一~周五 (不包括节假日) 8:30~12:00 13:00~16:00 节假日 (周六・周日除外) 8:30~15:00
资源垃圾	资源回收中心	西区见津丘 1-9	☎078-995-3323	周一~周五 (不包括节假日) 8:30~12:00 13:00~16:00

## 直接把大件 (不燃) 垃圾搬入人布施畑环境中心者请注意;

搬入垃圾有数量上的限制

●能装进指定袋里的垃圾 出于一处的垃圾、且每天最多三袋 (70L/1 袋)

●装不进指定袋里的垃圾 出于一处的垃圾、且每天最多 5 件

具体请咨询“布施畑环境中心 (搬入管理事务所) (☎078-974-2411)”。

# 常问问题

**Q1** 这里只是一个产生少量垃圾的工作场所。可以把垃圾放入指定的业务垃圾袋投放到家庭垃圾的清理站吗？

清洁站可处理的垃圾仅限于家庭垃圾。要么将垃圾委托给有许可证的业者，要么就将垃圾直接搬入城市的废物处理设施。

另外，如果将业务垃圾扔到清洁站，您可能会因非法乱扔垃圾受到处罚。

**Q2** 如果将雨伞等长形垃圾放入大件（不可燃）垃圾指定袋中时，垃圾袋的长度不够伞柄等露出袋外。因长度不够废弃物的一端露出在垃圾袋外可以吗？可以把两个指定袋加起来一起使用吗？

因尺寸太大放入指定垃圾袋时无法扎口的垃圾，请向有许可证一般废弃物收集搬运业者或环境局业务废弃物对策科（☎078-595-6184）咨询。

**Q3** 把不想让别人看到的垃圾放入单独的小袋中，然后放入指定袋子后再扔出去可以吗？

除「资源垃圾」外，可以先放入小袋，再放入指定袋内。但不要放入黑色的袋子里，因为这样就无法确认垃圾的种类，请注意。

**Q4** 我购买了专放业务垃圾的指定垃圾袋子，但发现它们是有缺陷的商品。我可以去更换商品吗？

我们对给您带来的不便表示抱歉。有缺陷的商品是可以来更换的，请联系您去购买的商店即可。

**Q5** 我觉得指定用于业务垃圾的袋子很容易破裂，和市场上销售的塑料袋相比厚度不够？

它们比市场上销售的同容量的一般塑料袋制作得更厚实，其强度足以承受标准垃圾的重量。

但是，如果放入尖锐的东西就很容易被戳破，所以如果要放入像玻璃碎片等时，须先用纸把垃圾碎片包起来后再放入指定的袋中。

**Q6** 如何处理旧报纸、杂志、瓦楞纸板等呢？

像旧报纸等，请尽可能的回收用过的纸张。首先，请向与您现在签合同的有许可证的业者咨询。如果您签约的业者无法提供帮助时，请联系神户市环境共荣事业协同组合 [共荣会]（☎078-331-3470）。

**Q7** 卡式炉便携气瓶、喷雾式高压罐等产生了少量的垃圾，可以作为「大型（不可燃）垃圾」扔掉吗？

不能作为「大型（不燃）垃圾」来处理。即使产生的垃圾量很小，请务必把它们放入「专门指定的卡式炉便携气瓶、喷雾式高压罐垃圾袋」后丢弃。

**Q8** 例如荧光灯等，我想扔掉使用水银的制品，但是垃圾数量较少，可以作为「大型（不可燃）垃圾」扔掉吗？

不能作为「大型（不燃）垃圾」来处理。必须作为产业废弃物来处理。在处理使用水银的产业废弃物时，请向现在与您签订合同持有一般废弃物收集搬运许可证的业者或兵库县产业资源循环协会（☎078-381-7464）咨询。

**Q9** 有塑料和金属的组合在一起的垃圾是「可燃垃圾」还是「粗大（不可燃）垃圾」呢？

金属无法轻易除去的塑料垃圾需要打碎后回收里面的金属，应该作为「粗大（不可燃）垃圾」来处理。但是录像带，盒式录音带，圆珠笔，自动铅笔，塑料一次性打火机等作为「可燃垃圾」来处理。

**Q10** 已购买的「不可燃垃圾指定袋」或「大型垃圾指定袋」，在 2013 年 4 月垃圾的分类出现变更后还能继续使用吗？或者通过退货的话可以拿回退款吗？

两者均可作为「大型（不燃）垃圾的指定袋」来使用的。

**Q11** 尽可能多塞些垃圾装进指定的袋里，这样很划算的。因垃圾塞地太满，可以用胶带封上袋口扔出去吗？

存在着收集时因胶带脱落里面的垃圾有散落出来的风险。请将垃圾放入指定袋印有的虚线之下，扎紧垃圾的袋口后拿出去。

**Q12** 为什么业务垃圾指定袋要比家庭垃圾指定袋的价格要高些？

业务垃圾指定袋的价格中除了包括垃圾袋的成本费以外，还包含了处理垃圾的手续费，所以要比家庭垃圾指定袋要价格高些。其实就垃圾袋本身的成本价还是没有大的差别。

**Q13** 我对与持许可证的业者之间签订的合同内容感到不满意。应该到哪里去咨询呢？

神户市环境共荣事业协同组合 [共荣会]（☎078-331-3470）的「申诉委员会」接受针对持许可证的业者相关投诉的咨询，并帮助介绍其他持许可证的业者。如果无法直接联系到持许可证的业者时，请向环境局业务废弃物对策科咨询。

**Q14** 处理卡式炉便携气瓶、喷雾式高压罐时是否需要打孔让气体流出？

不需要打孔。请务必用完容器内所有内容，放入「卡式炉便携气瓶、喷雾式高压罐专用的指定垃圾袋」中投放即可。

**Q15** 如何清空喷雾式高压罐中的内容物？

如果喷雾罐里还有残留内容物时，请使用内容排出装置（排气盖）将其排出到室外通风良好的地方。有关更详细的信息，请访问日本气雾剂协会网站。日本气雾剂协会（URL <https://www.aiaj.or.jp/>）

**Q16** 白炽灯泡和 LED 产品是否像荧光灯管一样须作为业务垃圾来处理？

因为白炽灯泡和 LED 产品不是使用水银的照明设备，如果不是大量或连续产生废弃物时，可作为「大型（不可燃）垃圾」来处理。

